

Fiche environnementale

Commune: **HOTTON**
 Arrondissement: **MARCHE-EN-FAMENNE**
 Province: **LUXEMBOURG**

Edition 2008

1. ASPECTS SOCIO-ECONOMIQUES**Population**

Population:

2000	2001	2002	2003	2004	2005	2006
4.982	5.024	5.006	5.038	5.054	5.074	5.043

Densité de population (habitants/km²):

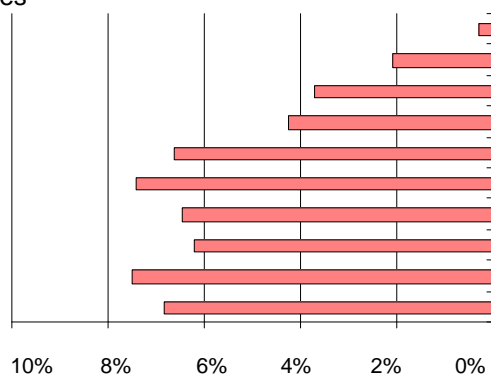
2000	2001	2002	2003	2004	2005	2006
87	88	87	88	88	89	88

Nombre de ménages :

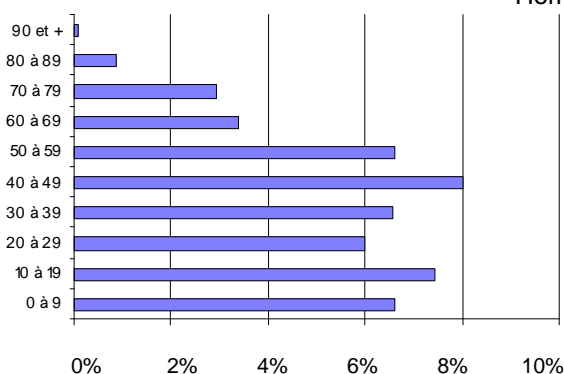
2003	2004	2005	2006
1.950	1.968	1.976	1.979

Pyramide des âges (2006):

Femmes



Hommes

**Situation économique**

Revenu annuel par habitant:

2000	2001	2002	2003	2004	2005
9.130,32 €	9.512,16 €	10.017,46 €	10.349,32 €	10.977,55 €	11.471,86 €

Nombre de travailleurs ONSS:

1999	2001	2002	2003	2004	2005
692	761	752	806	872	non dispo.

Nombre d'indépendants:

1999	2001	2002	2003	2004	2005
319	311	313	343	366	354

Nombre de chômeurs indemnisés demandeurs d'emploi:

1999	2001	2002	2003	2004	2005
224	206	222	236	230	262

Nombre de parcs d'activité économique (2005): 1 superficie: 16,04 ha gestionnaire(s): IDELUX

Aménagement du territoire et environnement

Superficie totale: 5.731,55 ha

Nombre de permis d'urbanisme octroyés pour les nouveaux bâtiments:

2001	2002	2003	2004	2005	2006
12	12	24	19	31	22

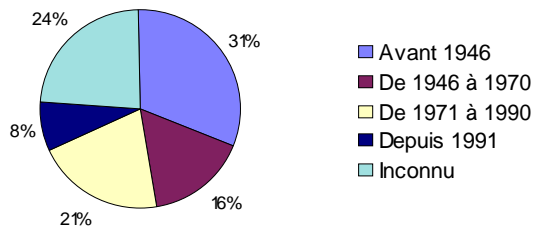
Nombre de permis de lotir accordés en 2006: 1

Permis d'environnement et permis uniques (2005):

Type de permis	Nombre de demandes introduites	
	Classe 1	Classe 2
Environnement	0	7
Unique	0	11

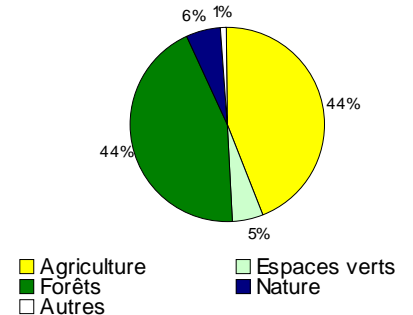
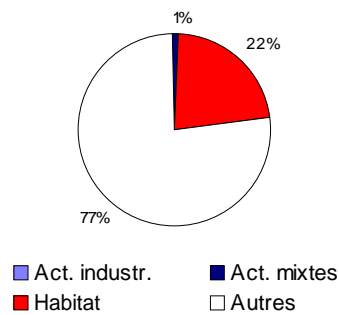
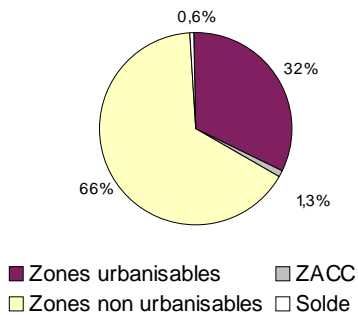
Age du logement (2001):

Nombre de logements: 1713

Affectations au plan de secteur (2005):

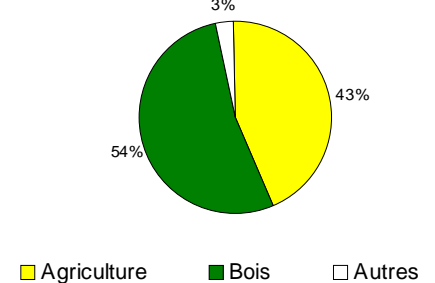
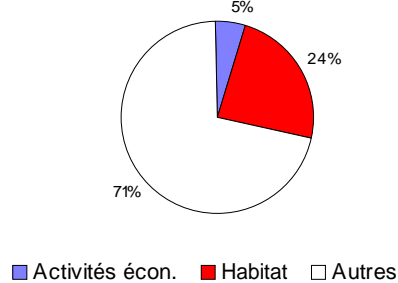
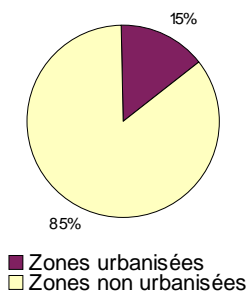
Zones urbanisables: 1.828,73 ha

Zones non urbanisables: 3.747,73 ha

Occupation du sol sur base du cadastre (2005):

Zones urbanisées: 823,97 ha

Zones non urbanisées: 4.643,5 ha

**Mobilité et Infrastructures de transport**Mobilité des travailleurs (2001):

Nombre d'actifs résidant et travaillant dans la commune:	264
Nombre d'actifs résidant dans la commune et travaillant hors de la commune:	1.334
Nombre d'actifs résidant hors de la commune et travaillant dans la commune:	256

Mobilité des élèves (2001):

Nombre d'élèves résidant et étant scolarisés dans la commune:	167
Nombre d'élèves résidant dans la commune et étant scolarisés hors de la commune:	1.884
Nombre d'élèves résidant hors de la commune et étant scolarisés dans la commune:	39

Infrastructures

Gare/arrêt SNCB (2006):

Nombre de gares/arrêts	Nombre de voyageurs par jour ouvrable	
	de 2003 à 2005 (moyenne)	en 2006
1	178	224

Réseau routier (2005):

Catégorie	Territoire communal		Wallonie
	Longueur (km)	Densité (km/km ²)	Densité (km/km ²)
Autoroutes	0	0	0,05
Routes régionales	26,6	0,46	0,45
Routes communales	110,5	1,93	2,86
Total	137,1	2,39	3,36

Réseau ferroviaire (2006):

Catégorie	Territoire communal		Wallonie
	Longueur (km)	Densité (km/km ²)	Densité (km/km ²)
Lignes conventionnelles	8,8	0,15	0,08

Réseau de voies navigables:

Situation agricole

Nombre de sièges d'exploitation:	1999	2001	2004	2005	2007
	54	42	32	32	28

superficie moyenne par siège (ha):	1999	2001	2004	2005	2007
	29,91	36,19	48,10	49,16	50,61

Agriculture biologique:

	2003	2004	2005	2006	2007
nombre de sièges d'exploitation	3	3	3	3	2
superficie couverte (ha)	176,82	180,98	189,52	193,52	158,86

Evolution de la superficie agricole de 1990 à 2005: -80,16 ha (-3,85%)

Superficie des prairies (2007): 1034,29 ha Superficie des champs de céréales (2007): 98,71 ha

Superficie des cultures industrielles (2007): 9,47 ha Superficie des champs de maïs fourrager (2007): 91,46 ha

Nombre de dossiers de mesures agri-environnementales introduits en 2006: 26

2. ETAT**a) Eau****Situation hydrographique**

Sous-bassin(s) hydrographique(s) (2004): OURTHE, LESSE

Voie(s) d'eau classée(s) navigable(s) (2007):

Nom du cours d'eau	Longueur
L' OURTHE	18.305 m
Total	18.305 m

Cours d'eau principaux (2007):

Nom du cours d'eau	Objectif(s) de qualité	Longueur
La LISBELLE	Salmonicole	2.600 m
La MARCHETTE	Salmonicole	3.686 m
Ruisseau d' ARDOUA	Salmonicole	1.035 m
Ruisseau de	Salmonicole	19 m
Ruisseau de BIREDAY	Salmonicole	1.108 m
Ruisseau de DEVANT LONG PRE	Salmonicole	478 m
Ruisseau de FASSOLE	Salmonicole	655 m
Ruisseau de GRIMBIEMONT	Salmonicole	1.062 m
Ruisseau de la TAILLE DE HOTTON	Salmonicole	754 m
Ruisseau de NAIVE	Salmonicole	3.430 m
Ruisseau de NAIVES	Salmonicole	1.509 m
Ruisseau de RAHET	Salmonicole	291 m
Ruisseau de REDEFTE	Salmonicole	543 m
Ruisseau de SENNE	Salmonicole	1.916 m
Ruisseau DEVANT LONG PRE	Salmonicole	915 m
Ruisseau DOUYET	Salmonicole	1.799 m
Ruisseau du FASSOLE	Salmonicole	518 m
Ruisseau l' ESHE-ALLE	Salmonicole	1.072 m
Ruisseau la NAIVE	Salmonicole	4.200 m
Total		27.590 m

Débit des cours d'eau (1970-2007): pas de données disponibles

Nombre d'arrêtés royaux de calamité publique due aux inondations de 1969 à 2007: 7

Qualité physico-chimique des cours d'eau :

N° station	Cours d'eau	Altération	Qualité		
			2004	2005	2006
15013	Marchette	Matières azotées hors nitrates	indispo.	Bonne	Bonne
15013	Marchette	Matières organiques et oxydables	indispo.	Bonne	Bonne
15013	Marchette	Matières phosphorées	indispo.	Très mauvaise	Moyenne
15013	Marchette	Nitrates	indispo.	Moyenne	Bonne
40188	Ruisseau de Bireday	Matières azotées hors nitrates	indispo.	Mauvaise	Bonne
40188	Ruisseau de Bireday	Matières organiques et oxydables	indispo.	Moyenne	Très bonne
40188	Ruisseau de Bireday	Matières phosphorées	indispo.	Bonne	Très bonne
40188	Ruisseau de Bireday	Nitrates	indispo.	Bonne	Bonne
4271	Ourthe	Matières azotées hors nitrates	indispo.	Bonne	Bonne
4271	Ourthe	Matières organiques et oxydables	Très bonne	Très bonne	Très bonne
4271	Ourthe	Matières phosphorées	Bonne	Bonne	Bonne
4271	Ourthe	Nitrates	indispo.	Moyenne	Moyenne

Qualité biologique des cours d'eau (2005-2007): pas de données disponibles

Qualité des eaux de baignade (2007):

N° station: H35 Localisation: L'OURTHE A HOTTON (CENTRE)

Conforme: Nbre d'échantillons non conformes sur le total: 5 / 20

Zone(s) vulnérable(s) (2007): aucune sur la commune

Qualité physico-chimique des eaux souterraines (concentration en nitrates) :

Nom/localisation de la prise d'eau	Zone vulnérable	Qualité	
		2000-2003	2004-2007
PUITS FRONVILLE	Hors zone	Indispo.	Bonne
BOURDON	Hors zone	Bonne	Bonne
Grotte de Hotton	Hors zone	Indispo.	Bonne
HAMPTEAU INFERIEUR	Hors zone	Indispo.	Très bonne

Eaux de précipitation

Dépôt moyen en azote sous forêt sur base d'un modèle (2004): 22,2 kgN/ha/an en soufre: 9,07 kgS/ha/an

Production-Distribution

Société(s) de distribution et tarification (2008):

Société(s) de distribution	Redev. forf. en € (limite en m ³)	Redevance annuelle en €	Tarif 1 en €/m ³ (limite en m ³)	Tarif 2 en €/m ³ (limite en m ³)	Tarif 3 en €/m ³ (limite en m ³)	Tarif 4 en €/m ³ (limite en m ³)
AIEC	-	31,8	0,8 (30)	1,59 (5000)	1,43	-
COMMUNE	21,05 (20)	-	1,01 (250)	0,94	-	-

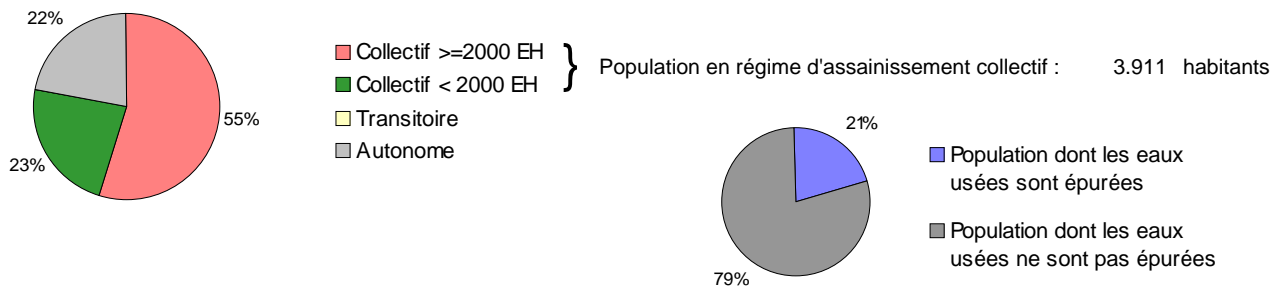
Consommation annuelle d'eau des petits consommateurs par raccordement (2005): 83,77 m³

Nombre de prises d'eau (2006) en eaux de surface: 0 en eaux souterraines: 6 dont 0 en zones de prévention

Assainissement

Organisme d'assainissement agréé (2006): AIVE

Population par régime d'assainissement prévu aux PASH (2007)



Station(s) d'épuration de 2000 EH et plus (2007):

Nom de la station	Etat	Capacité nominale (EH)	Taux de charge (DBO ₅)	Commune d'implantation
HOTTON	En construction	4.000	-	Hotton

Taux d'égouttage et de collecte (2007):

Longueur d'égouts existants par rapport à la longueur d'égouts prévus: 54% des 38,93 km prévus

Longueur de collecteurs existants par rapport à la longueur de collecteurs prévus: 22% des 7,56 km prévus

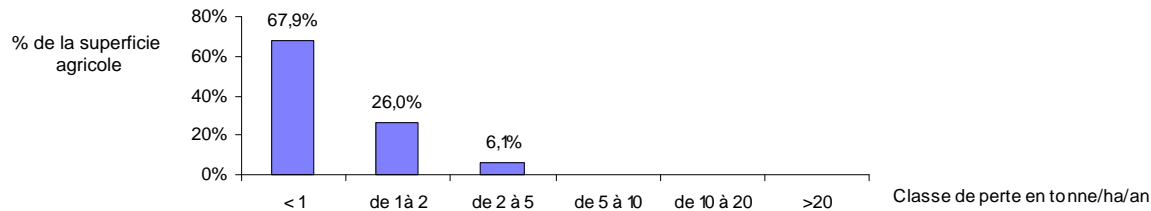
Nombre de primes octroyées pour l'assainissement autonome des eaux usées de 1998 à 2007: 52 pour un montant total de : 139.025,00 €

b) Sol - Sous-solExistence de sites karstiques (2005): Existence de carrières souterraines désaffectées (2001):

Nombre de carrière(s) en exploitation (2007): 0

Existence de terrils (2008):

Perte en sol par érosion hydrique ():

Sites potentiellement pollués recensés:

Nombre de sites d'activité économique désaffectés de fait(2007): 0

Nombre de sites d'activité économique désaffectés reconnus par un arrêté(2008): 0

Site(s) à réhabiliter (SAR) dont l'assainissement est reconnu prioritaire (2007): aucun

Nombre de dépotoirs répertoriés (2008): 0 réhabilité(s) et 2 non réhabilité(s)

Nombre de stations-services dont le sol est (2008):

assaini: 1 potentiellement pollué: 4

c) Nature, forêt et paysage

Nombre de sites de grand intérêt biologique inventoriés (2008): 10 avec une superficie hors zone protégée de : 422,34 ha (voir annexe)

Zones protégées (2005):

Nom du site Natura 2000	Superficie totale du site (ha)	Superficie du site sur le territoire communal					Nbre de cavités souter.	
		total (ha)	%du total du site	Rés. nat. agréées(ha)	Rés. nat. dom.(ha)	Rés. forest. (ha)		ZHIB (ha)
Vallée de l'Ourthe entre Hotton et Barvaux-sur-Ourthe	1.539,17	181,45	11,8%	0	0	0	0	0
Massifs forestiers famenniens entre Hotton et Barvaux-sur-Ourth	1.755,29	268,41	15,3%	0	2,47	0	0	0
Camp militaire de Marche-en-Famenne	2.871,96	1.435,3	50,0%	0	0	0	2,79	0
La Calestienne entre Marenne et Hotton	282,9	282,9	100,0%	0	0	0	0	0
Plaine de Ny	178,65	178,65	100,0%	0	0	0	0	0
La Calestienne entre Hotton et Oppagne	109,54	39,62	36,2%	0	0	0	0	0
Vallée de l'Ourthe entre La Roche et Hotton	606,27	219,39	36,2%	0	0	0	0	0
Sites hors Natura 2000	-	0,42	-	0	0,15	0	0,27	0
Total général		2.606,13	-	0	2,62	0	3,07	0

Arbres et haies remarquables reconnus (2007):

nombre d'arbres isolés: 21 nombre de groupes d'arbres: 9 nombre de haies: 3

Superficie des bois soumis sur le territoire communal (2008): 2521,98 ha (44% de la superficie communale)

Superficie des bois soumis appartenant à la commune (2008): 1649,89 ha

d) Air

Station(s) de mesure de la qualité de l'air (2006): pas de station sur le territoire communal

3. PRESSIONS**a) Entreprises**

Industrie(s) SEVESO (2007): aucune

Etablissement(s) E-PRTR (2007): aucun

b) Agriculture

Production et valorisation d'azote organique (2007):

production d'azote organique: 143,5 tonnes d'azote capacité de valorisation non utilisée: 121,9 tonnes d'azote

Nombre d'élevages intensifs classés IPPC (2007): 0

c) Energie**Positionnement de la commune**

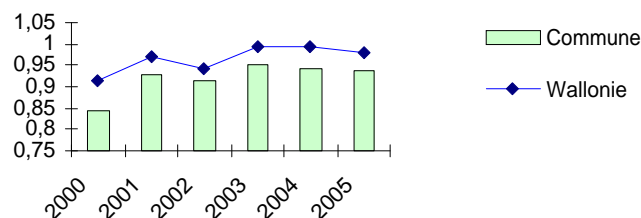
Type de zone(s) nucléaire(s) (2004): 3

Centrale(s) de production électrique (2007): aucune

Entreprise(s) à forte consommation énergétique (>10 Gwh) (2004): aucune

Consommation énergétique moyenne par habitant:

Evolution de la consommation du secteur résidentiel (tep/habitant)



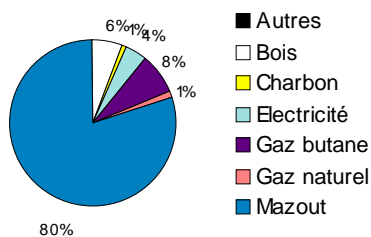
Consommation moyenne des autres secteurs (2000):

tertiaire : 0,200 tep/hab

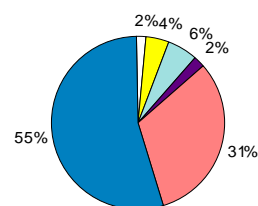
industriel : 0,217 tep/hab

Positionnement des ménages**Proportion des logements selon la source d'énergie utilisée pour le chauffage résidentiel (2001):**

Situation communale: 1.713 logements



Situation wallonne: 1 334 324 logements

**d) Déchets****Collecte**

Quantité totale annuelle d'ordures ménagères brutes collectées par habitant:

	2001	2002	2003	2004	2005
non comm.		186 kg	227 kg	non comm.	122 kg

Collectes sélectives:	2001	2002	2003	2004	2005
Papier/carton	non communiqué	290 tonnes	274 tonnes	non communiqué	29 tonnes
PMC	non communiqué	72 tonnes	91 tonnes	non communiqué	non communiqué
Verre	non communiqué	215 tonnes	114 tonnes	non communiqué	119 tonnes
Textile	non communiqué	non communiqué	8 tonnes	non communiqué	non communiqué

Récipient(s) de récolte (2006): sac payant, conteneur sans puce

Nombre de parcs à conteneurs (2007): 1 commune d'implantation: HOTTON

Nombre de sites de bulles à verre (2006): 19

Gestion

Intercommunale de gestion des déchets ménagers (2007): IDELUX

Centre(s) de gestion de déchets ménagers (2007): aucun

Centre(s) de gestion de déchets inertes (2007): aucun

Centre(s) de gestion de déchets industriels (2007): aucun

Centre(s) d'enfouissement technique (2007): aucun

Centre de gestion des boues de dragage (2007): aucun

e) Tourisme

Capacités par type d'hébergement (2007):

Type d'hébergement	Nb d'établissements	Capacité (nb de lits)
camping	6	366
hôtellerie	2	37
tourisme de terroir	6	40

Arrivées et nuitées hors tourisme rural:

	2002	2003	2004	2006
Nombre d'arrivées	9.519	9.545	11.143	9.755
Nombre de nuitées	32.639	33.512	35.618	34.649
Durée moyenne du séjour	3,4 nuits	3,5 nuits	3,2 nuits	3,6 nuits

4. OUTILS GENERAUX DE GESTION

a) Développement économique

Zone de programmation des fonds structurels (2007): Compétitivité et Emploi

Agence de développement local en activité (2007):

PCDR approuvé (2006): date de l'arrêté ministériel: 6/06/2003

b) Environnement

Protocole de collaboration entre la DPE et la commune (2007):

Conseiller(s) en environnement (2007):

Guide composteur (2007):

Nombre d'organismes (2007) certifiés ISO 1400 ou EMAS: 0

Nature (*)

Parc naturel (2006): aucun

PCDN (2007):

Convention combles et clochers approuvée (2008):

Convention bords de route approuvée (2008):

Participation à la certification forestière PEFC (2008): date de signature: 13/03/2003

Eau

PASH approuvé(s) (2006): OURTHE date d'approbation: 10/11/2005
LESSE date d'approbation: 10/11/2005

Prime communale sur les citernes d'eau de pluie (2006): 0 €

Zone(s) de prévention ou de surveillance approuvée (2008): aucune

Contrat(s) de rivière (2007): Ourthe et affluents

c) Aménagement du territoire

Plan de secteur (2006): Marche - La Roche

Schéma de structure approuvé (2007):

Règlement communal d'urbanisme approuvé (2007):

CCAT approuvée (2007): date de l'arrêté ministériel: 04/03/2002

d) Mobilité

Plan de mobilité terminé (2007):

Conseiller(s) en mobilité (2006):

Parcour(s) RAVeL (2005): Ligne 620 longueur: 3,01 km

e) Energie

Conseiller en énergie (2007):

Mesure(s) favorisant les économies d'énergie dans les équipements publics (2007): aucune

Primes complémentaires à la prime régionale Soltherm (chauffe-eau solaire) (2007)

prime provinciale: 400 € prime communale: 250 €

5. CONTACTS

Administration communale

rue des Ecoles, 50

6990 HOTTON

Site internet: <http://www.hotton.be/>

Téléphone: 084/36.00.00

MRW - DGRNE

Direction générale des Ressources naturelles et de l'Environnement du Ministère de la Région wallonne

Avenue Prince de Liège, 15, B-5100 Namur

Téléphone: 081/ 33.50.50 - Fax: 081/33.51.22

Site internet: <http://environnement.wallonie.be>

S.O.S. Pollutions (24 h/24): 070/23.30.01

Union des Villes et Communes Wallonnes

Fiche communale réalisée par l'UVCW: <http://www.uvcw.be/communes>

ANNEXE**Sites de grand intérêt biologique inventoriés (2008)**

<i>N°Sgib</i>	<i>Nom du site</i>	<i>N°Sgib</i>	<i>Nom du site</i>
1389	Camp militaire de Marche (Marche-en-Famenne; Hotton; Somme-Leuze)	1615	Carrière de Hampteau (Hotton)
589	Fagne de la Dauphine (Hotton)	594	Fonds du Ry de Neve (Hotton)
204	Hampteau (Hotton)	1381	Pelouse calcaire de Bourdon (Hotton)
1246	Plome Mohon (Hotton)	1248	Terretelle (Hotton)
809	Thier Louis et Sor Gesse (Hotton)	456	Vallée de l'Ourthe à Noisieux (Somme-Leuze)